

## Model Richtlijn voor een Clusterraad van Rivas Zorggroep

vastgesteld in de overlegvergadering Centrale Cliëntenraad en Raad van Bestuur 21 december 2016

### Positionering:

Rivas Zorggroep kent een aantal zorgvoorzieningen die zijn georganiseerd in vier domeinen: ziekenhuiszorg, langdurige zorg, kortdurende zorg en thuiszorg. Voor elk van deze vier domeinen is een Cliëntenraad in de zin van de WMCZ<sup>1</sup> ingesteld.

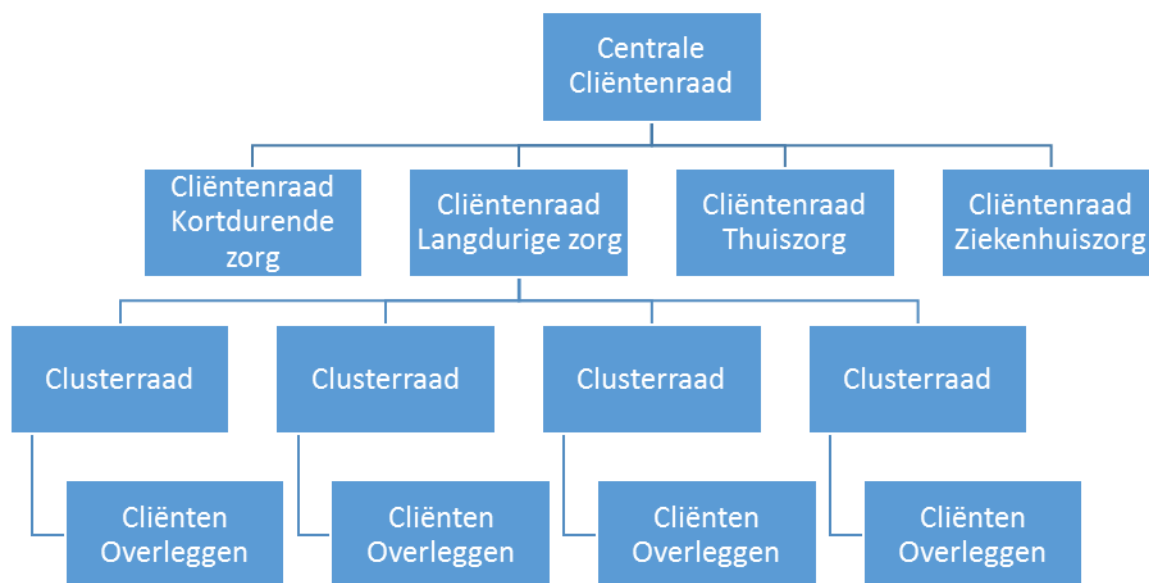
Voor de langdurige zorg is een aangepaste medezeggenschapsstructuur:

In elke locatie voor langdurige zorg van Rivas Zorggroep waar cliënten verblijven of wonen, wordt een Cliënten Overleg ingesteld. De directeur Langdurige zorg van Rivas is ervoor verantwoordelijk dat het Cliënten Overleg wordt ingesteld.

Daarnaast zijn er voor het domein langdurige zorg een aantal Clusterraden georganiseerd waaraan een afvaardiging van een aantal Cliënten Overleggen deelneemt. Onverlet het uitgangspunt van een Cliënten Overleg per locatie voor langdurige zorg, kan in onderling overleg worden besloten dat een vertegenwoordiging namens de Clusterraad voeling houdt met een bepaalde locatie. Zo een besluit is te allen tijde beïnvloedbaar op verzoek van bewoners van de betreffende locatie.

Rivas-breed functioneert de Centrale Cliëntenraad, bestaande uit leden uit elke Cliëntenraad. De vier Cliëntenraden hebben enkele nader omschreven adviesbevoegdheden overgedragen aan de Centrale Cliëntenraad.

De Cliëntenraden en - door mandaat - de Centrale Cliëntenraad zijn adviesorgaan van Stichting Rivas Zorggroep, zoals bedoeld in de WMCZ. De tekst van de WMCZ is bijgevoegd als bijlage bij deze richtlijn.



<sup>1</sup> WMCZ: Wet Medezeggenschap Cliënten in Zorginstellingen

## **Richtlijn:**

### Naam en adres:

Clusterraad : .....

behorend tot het domein Langdurige zorg van Stichting Rivas Zorggroep,

secretariaat/ contactpersoon: .....

bezoekadres : .....

telefoon : .....

email : .....

site : [www.rivas.nl](http://www.rivas.nl)

### Doelstelling van de Clusterraad:

Een bijdrage te leveren vanuit het cliëntenperspectief aan goede zorg- en dienstverlening door Rivas Zorggroep in de betreffende locaties.

Voor het functioneren van de Clusterraad zijn afspraken vastgelegd in de volgende richtlijnen.

#### *Richtlijn 1, Taken*

1. De Clusterraad heeft de volgende taken:
  - a. het signaleren van knelpunten in de uitvoering van zorg aan cliënten en
  - b. het signaleren van behoeften van cliënten op het gebied van zorg, wonen en welzijn.
2. De Clusterraad tracht haar doel te bereiken en haar taken te vervullen door goede voeling te houden met de doelgroepen van de locaties en van Rivas Zorggroep.

#### *Richtlijn 2 Werkwijze*

De leden van de Clusterraad komen regelmatig in vergadering bijeen en bespreken alle onderwerpen die cliënten/bewoners (direct) aangaan. Daarnaast wordt verslag gedaan van belangrijke punten uit de Cliënten Overleggen in de vergadering van de Clusterraad.

#### *Richtlijn 3, Relatie met de Cliëntenraad*

De Cliëntenraad is het formele adviesorgaan zoals bedoeld in de Wet Medezeggenschap Cliënten Zorginstellingen.

De Clusterraad is vertegenwoordigd in de Cliëntenraad met maximaal twee leden.

De Clusterraad informeert de cliëntenoverleggen en de Cliëntenraad mondeling en/of schriftelijk over aangelegenheden die voor elkaar en de ander relevant zijn.

#### *Richtlijn 4, Clusterraad*

##### *4.1 Instellen, samenstelling en wijze van benoemen van de Clusterraad*

1. In elke Clusterraad van Rivas Zorggroep zitten minimaal één, maar bij voorkeur twee vertegenwoordigers namens een Cliënten Overleg. Onverlet het uitgangspunt van een Cliënten Overleg per locatie voor langdurige zorg, kan in onderling overleg worden besloten dat een vertegenwoordiging van een huiskameroverleg van een bepaalde locatie onderdeel uitmaakt van de Clusterraad. Zo een besluit is te allen tijde herroepbaar op verzoek van bewoners van de betreffende locatie<sup>2</sup>.
2. De clusterraden zijn als volgt verdeeld:  
 Clusterraad 1: Alblashof, De Markt, De Wieken, De Waalburcht  
 Clusterraad 2: Judith Leijsterhof, Tiendwaert, Waerthove, 't Waellant  
 Clusterraad 3: Bannehof, Het Gasthuis, Molenhoek, De Schutse, Steijndeld  
 Clusterraad 4: Laakse Hof, Lingesteyn, Merlinge, Vijverhof
3. De directeur is ervoor verantwoordelijk dat er een Clusterraad wordt ingesteld.
4. Het Cliënten Overleg benoemt zelf haar leden in de Clusterraad. Deze benoeming vindt niet eerder plaats dan nadat het kandidaat-lid heeft gesproken met (een afvaardiging van) de Clusterraad.
5. Medewerkers van Rivas Zorggroep kunnen geen lid zijn van de Clusterraad. Onder medewerker wordt ook verstaan personen die in opdracht van Rivas Zorggroep werkzaam zijn.

#### 4.2 Profiel lid Clusterraad

Ieder lid van de Clusterraad:

1. vertegenwoordigt zijn locatie in de Clusterraad;
2. is in staat relevante zaken uit het Cliënten Overleg te onderscheiden om deze voor het algemeen belang aan de orde te stellen en vanuit cliëntenperspectief te bespreken;
4. heeft oog voor de onderwerpen die door de Cliëntenraad worden besproken en zorgt voor de terugkoppeling naar het Cliënten Overleg;
5. kan samenwerken in een clusterraad en is staat zich een mening te vormen vanuit cliëntenperspectief;
6. bewaart een juist evenwicht tussen het Cliënten Overleg, de Clusterraad en de Cliëntenraad;

### *Richtlijn 5, Werkwijze Clusterraad*

#### *5.1 Functies in de Clusterraad*

1. De Clusterraad kiest uit zijn midden een voorzitter en desgewenst een secretaris/vicevoorzitter.

#### *5.2 Voorzitter*

1. De voorzitter leidt de vergaderingen van de Clusterraad. De voorzitter is de contactpersoon van het Cliënten Overleg, de teamleider/directeur en de Cliëntenraad.
2. Bij afwezigheid van de voorzitter, kiest de Clusterraad uit zijn midden een plaatsvervanger/vicevoorzitter. Deze neemt, voor de duur van de vervanging, de taak en bevoegdheden van de voorzitter over.

---

<sup>2</sup> De Cliëntenraad kan in redelijkheid representatief geacht worden voor de cliënten van Rivas in het domein. Daartoe houdt de Cliëntenraad goede voeling met de clusterraden en zo nodig met het locatiegebonden Cliënten Overleg van Rivas Zorggroep. Wanneer men er voor kiest om in een locatie geen Cliënten Overleg in te stellen, zal de Clusterraad op een andere manier (bijv. huiskamergesprekken) de voeling met de bewoners en cliënten realiseren.

3. In beginsel is de voorzitter van de Clusterraad lid van de Cliëntenraad.  
De Clusterraad kan op verzoek van haar voorzitter een ander lid afvaardigen naar de Cliëntenraad.

#### *5.3. Secretaris/vicevoorzitter*

1. In geval een secretaris/vicevoorzitter is benoemd, draagt deze zorg voor een goede secretariaatsvoering: voorbereiden agenda met de voorzitter, vastleggen van de afspraken en postverwerking.
2. De secretaris/vicevoorzitter draagt bij het neerleggen van zijn functie alle bij de functie horende stukken in goede staat over aan zijn opvolger.

#### *5.4 Vergadering*

1. De Clusterraad komt bijeen volgens een jaarlijks door de Clusterraad vast te stellen vergaderrooster en wanneer de voorzitter dit nodig acht.

#### *5.5 Zittingstermijn*

De zittingstermijn is gekoppeld aan het lidmaatschap van het Cliënten Overleg.

#### *5.6 Einde lidmaatschap*

1. Het lidmaatschap van de Clusterraad eindigt tegelijkertijd met:
  - a. het overlijden van betrokkene;
  - b. de onder curatele stelling of onder bewindstelling van betrokkene;
  - c. de indiensttreding van betrokkene als medewerker van Rivas Zorggroep;  
Alsook eindigt het lidmaatschap van de Clusterraad door:
    - d. het einde van het lidmaatschap van het Cliënten Overleg van betrokkene;
    - e. het einde van het lidmaatschap van de Clusterraad van betrokkene.
    - f. op eigen verzoek.
2. Wanneer een lid twee maal in één jaar zonder kennisgeving de vergadering van het Clusterraad niet heeft bijgewoond, wordt hij/zij uitgenodigd door de voorzitter van het Clusterraad om zijn/haar afwezigheid toe te lichten en zich uit te spreken omtrent voortzetting van het lidmaatschap.

#### *Richtlijn 6, Communicatie*

1. De Clusterraad onderhoudt contacten met haar achterban zodat:
  - de Cliënten Overleggen actief betrokken worden bij de cliëntenmedezeggenschap;
  - de Cliënten Overleggen weten wat speelt in de Cliëntenraad

#### *Richtlijn 7, Overleg*

1. De gesprekspartner van de Clusterraad wordt door de directeur aangewezen.

#### *Richtlijn 8, Functioneren van de Clusterraad*

Binnen het kader van de doelstelling van Stichting Rivas Zorggroep en binnen het kader van deze richtlijn is de Clusterraad verantwoordelijk voor het eigen functioneren en treft daarvoor zonodig voorzieningen.

#### *Richtlijn 9, Geheimhouding*

Leden van de Clusterraad hebben geheimhoudingsplicht ten aanzien van personen en beleidsgevoelige zaken, ook wanneer zij geen lid meer zijn van de Clusterraad

*Richtlijn 10, Wijzigingen van de Model richtlijn*

De Clusterraad kan een advies tot wijziging van de Model richtlijn voorleggen aan de Cliëntenraad. De Centrale Cliëntenraad is in overleg met de Raad van Bestuur bevoegd tot aanpassing van de Model richtlijn.